

**FUNDACIÓN CB INSTALARÁ BUCLES MAGNÉTICOS EN EL SALÓN DE ACTOS DE LA RUCAB Y EN LA SALA CULTURAL EN AVDA SANTA MARINA, CONTINUANDO CON SU FIRME APUESTA POR LA ACCESIBILIDAD CON EL ASESORAMIENTO DE APAMEX.**

**CON ESTAS ACTUACIONES LA FUNDACIÓN CB SE CONVIERTE EN LA ENTIDAD REGIONAL QUE MÁS INTERVENCIONES HA LLEVADO A CABO EN MATERIA DE ACCESIBILIDAD Y TODO UN REFERENTE EN BUENAS PRACTICAS EN GARANTIZAR LA IGUALDAD DE OPORTUNIDADES EN EL ÁMBITO CULTURAL, FORMATIVO Y DE CONCIENCIACIÓN SOCIAL.**



Fundación CB instalará bucles magnéticos en el salón de actos de la Rucab y en la sala cultural de la Avda Santa María, para facilitar el acceso a la cultura a las personas con problemas de audición, continuando de esta forma su firme e incesante apuesta por la accesibilidad, demostrando en todas sus actuaciones que consideran prioritario que las personas con necesidades de accesibilidad puedan acceder en igualdad de condiciones a todas sus infraestructuras y espacios.



Prueba de ello es la permanente colaboración que mantienen con Apamex y la oficina técnica de accesibilidad de Extremadura (OTAEX), y que ha permitido una constante relación de asesoramiento riguroso y técnico que se traduce en la ejecución de actuaciones adecuadas que convierten en plenamente accesibles el salón de actos de la

RUCAB, el centro cultural Santo Domingo en Mérida, habitaciones de su residencia universitaria en Badajoz, la piscina de la residencia universitaria con la instalación de una grúa hidráulica, actuaciones en recepción de la residencia, así como en el espacio cultural ubicado en la avenida Santa Marina de Badajoz.



### **SALÓN DE ACTOS DE LA RUCAB.**

El asesoramiento de Apamex para mejorar la accesibilidad en la Rucab y al salón de actos ha abordado la señalización de itinerarios y actuaciones en el acceso al escenario y en el acceso al patio de butacas, entre otros.



Todas ellas encaminadas a facilitar el acceso al salón de actos situado en la planta -1 del edificio de la Rucab, garantizando con ello un uso no discriminatorio de las instalaciones.

Dado que existen dos recorridos para conectar el acceso al inmueble con el ascensor existente, fue necesario señalarlos mediante flecha direccional, al tiempo que se destaca aquel recorrido que se ajusta a los requerimientos de accesibilidad, incorporando en la cartelería el Símbolo Internacional de Accesibilidad. La señalización se repite a lo largo del pasillo de la planta -1, para facilitar la orientación en la planta hasta la llegada al salón de actos. En dicha planta -1 existe un nuevo desnivel hasta llegar al salón de actos.

El acceso al patio de butacas se realiza mediante una plataforma elevadora vertical, alcanzando también con el mismo mecanismo la cota a la que se sitúa el escenario, por lo que la comunicación entre ambas zonas estaría resuelta. Se contempló la reserva de plazas para personas con movilidad reducida en el

interior de la sala, situándolas en las filas delanteras, cercanas al acceso y comunicadas con él mediante un itinerario accesible.

En este caso ha sido necesaria la incorporación de una rampa accesible para llegar a la zona elegida para la reserva.

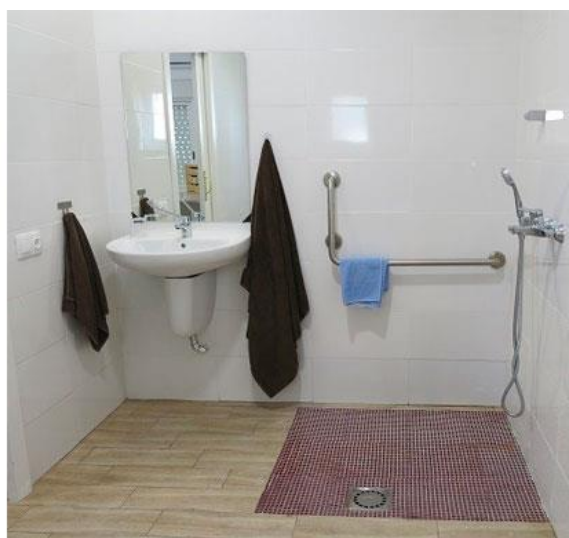
**La próxima actuación en este espacio será la instalación de un bucle magnético para dotarlo de plena accesibilidad.**



## HABITACIÓN ACCESIBLE.

También Fundación CB acometió una importante actuación para dotar de una habitación accesible para estudiantes universitarios en su residencia universitaria de Badajoz. Todo ello para garantizar el alojamiento normalizado a estudiantes universitarios con discapacidad.

La habitación cuenta con los anchos de paso necesarios, espacios de maniobra y giro, la posibilidad de realizar la doble transferencia desde ambos lados de la cama al ser posible su adecuación al espacio existente,



instalación de puertas correderas de fácil manipulación, carpintería a alturas adecuadas y mobiliario accesible.

Además, el aseo dispone de ducha enrasada y espacios de transferencia a ambos lados del inodoro, barras asideras, mecanismos accesibles, entre otras medidas. De

esta forma se proporcionan tanto el alojamiento como unos medios materiales



idóneos y normalizados a todos los estudiantes universitarios, dando un paso más en la apuesta de Fundación CB por impulsar actuaciones plenamente integradoras.

### **SALA CULTURAL DE FUNDACIÓN CB EN AVDA SANTA MARINA**



En este espacio se ejecutó la eliminación de peldaños en el acceso exterior, colocación de puertas de presencia, pavimento adecuado, e incluso un aseo dotado con todos los requerimientos en materia de accesibilidad con llamada de asistencia incorporada.

**La próxima actuación en este espacio será la instalación de un bucle magnético para dotarlo de plena accesibilidad.**